

Artistic Research in Situ

Mounir Eddib

Docent: Krien Clevis

2022-2023

Mounir Eddib

Landschap, publieke ruimte en zeggenschap in post-industriële steden

Door het gebruik van materialen uit en het wandelen in de groeve en de gastlessen kreeg ik een inzicht in de huidige status van het ENCI gebied.

Mergel als materiaal

Tijdens een workshop van Elena Khurtova en Miriam Sentler werden we gestimuleerd om tijdens het wandelen 'natuurlijk' materiaal te verzamelen, waarna we hiermee aan de slag gingen in Chalet d'Observant. Ik heb geprobeerd om door middel van mergel en papier te spelen met lagen, en op die manier een grot na te bootsen. De keuze ontstond uit een verlangen om een grot binnen te gaan. De mergel vormt de huid van dat wat we 'het donker' noemen, en de textuur van de mergel evocert het landschap.

Ook was ik geïnteresseerd in het testen van de hardheid van mergel. Ik heb een paar keer geprobeerd om een gat te maken in brokken mergel die ik had verzameld, maar het breekt als je in het midden van de steen komt.



Wandelen

Het wandelen was voor mezelf een manier om het gebied te verkennen, en een bewustwording te creëren voor de dingen die er leven. Wat me intrigeerde waren de kleuren, en texturen die ik tegenkwam. Maar ook de bijzondere ontmoetingen met bepaalde diersoorten. Een hoogtepunt was de salamander.



Er was mos

Één van de onderzoekers die als gastdocent uitgenodigd werd was gespecialiseerd in mossen. Ze vertelde tijdens haar lesmoment dat mossen geen wortels hebben. Voor mezelf was dit een impliciete onuitgesproken vergelijking (met wat?) opgroeien

tussen twee culturen?. Namelijk dat je soms helemaal geen wortels nodig hebt om te groeien.



Plan voor Transformatie

Tijdens mijn wandelingen kwam ik erachter dat delen van het gebied afgebakend zijn voor publiek. Ik kon me lichamelijk dus niet vrij verplaatsen, en werd daardoor visueel beperkt in de dingen die ik kon waarnemen. Ook het willen betreden van bepaalde grotten met één van onze gastdocenten, (van achtergrond archeoloog) bleek niet te kunnen.

Doorheen deze module begon ik mezelf af te vragen waar al deze beperkingen vandaan komen en kwam erachter dat er meerdere gegadigden zijn die de regie over de invulling en het beheer van het betreffende gebied hebben. Door deze groep is in het verleden een plan voor transformatie in het leven geroepen. In februari 2023 ontvouwde zich een formele vernieuwing van dit plan.

De vernieuwing gaf mij nog meer het gevoel dat oude structuren van macht vervangen werden door nieuwe structuren van macht. ENCI's bodem wordt op dit moment niet meer uitgeput, maar het lijkt wel alsof het gebied niet met rust gelaten kan worden. Het gebied lijkt als attractie te fungeren: Er komt o.a. een focus te liggen op het genereren van inkomsten. Dit uit zich in een parking waar je slechts betalend kunt parkeren, een groeve en grotten die afgebakend zijn en enkel toegankelijk zijn mits er een gids bij is en bij betaling. Op termijn zouden er meer buitenactiviteiten ontwikkeld worden door speelnatuur van OERRR te realiseren en verder te investeren in horeca. Ik vind dat deze maatregelen belangrijke vragen stelt over zeggenschap in publieke ruimte en diens noden:

- Hoe ga je om met een gapende wonde in het landschap?
- Moet natuurbeleving geld kosten, en wat is de impact hiervan?
- Wat betekent bovengenoemde actualisatie voor de biodiversiteit?

- Hoe ervaren onderzoekers (die soms decennialang veldwerk hebben verricht) deze transformatie?
- Wat betekent deze plek voor onderwijs en/of kennisdeling?

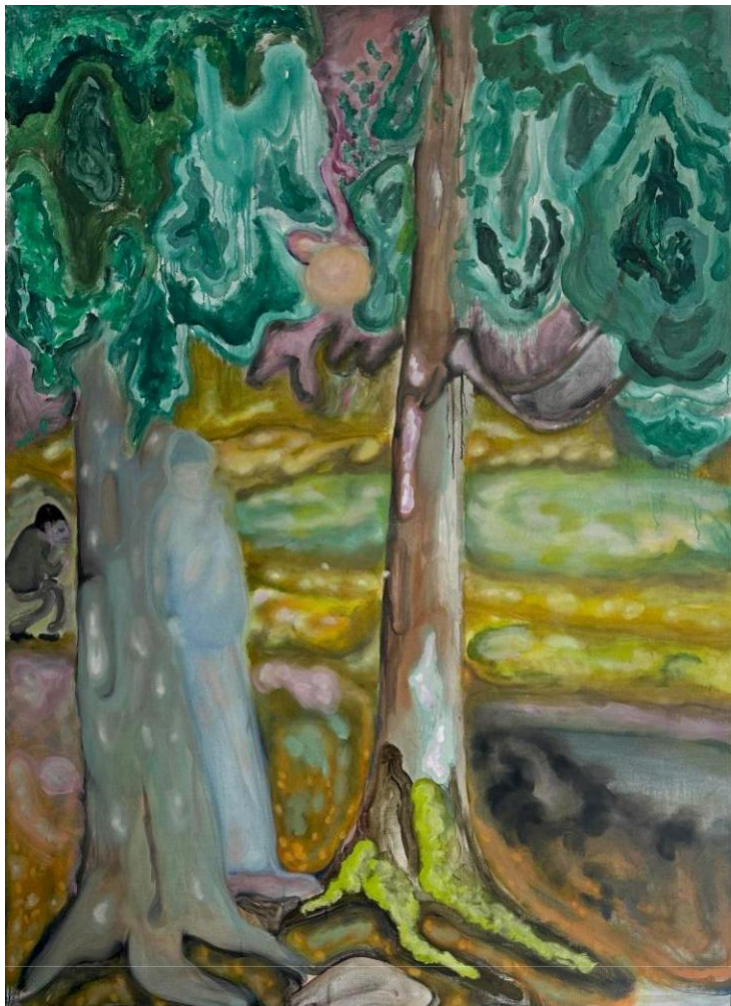
Het plan roept allerlei vragen in me op, waar ik niet meteen een antwoord op heb. Maar tegelijkertijd geldt wel dat de herbestemming te maken heeft met een zekere 'vooruitstreven' die geworteld zit in een cultuur die antropocentrisch is, en de mens het middelpunt van alles maakt.

Deconstructie van machtstructuren in Genk

Met de inzichten die ik opdeed tijdens de minor probeerde ik een vertaalslag te maken naar mijn eigen werk. Er waren verschillende parallellen tussen herbestemming van erfgoed, landschap en zeggenschap in publieke ruimte.

Mythes en verhalen

Zo werk ik aan een reeks schilderijen die vertrekken vanuit mijn behoefte om verhalen te creëren op basis van een ecocentrisch wereldbeeld. Een inspiratiebron voor mezelf is Georga O'keeffe geweest, die met haar landschappen en schilderijen over planten dieper inzoomt op de natuur. Ook spelen fantasie en mythe voor mij een belangrijke rol in dit proces. Het vertellen van verhalen is tenslotte het oudst ontwikkeld medium van de mensheid om collectieve dromen te realiseren. Ik geloof dat ze ons momenteel helpen een ecocentrische lens aan te nemen, en ons opnieuw te verbinden met Niet-menselijk leven.



Olieverf op doek, 1m60 x 2m

Lood

Op onderstaande afbeelding zie je een entiteit, en maak ik gebruik van lood.

In Marokko en de Marokkaanse diaspora is loodgieten een traditionele techniek voor heling en bescherming waarbij gebruik wordt gemaakt van gesmolten metaal. Het gesmolten lood of tin wordt in water gegoten. Ik heb ervoor gekozen om het lood niet te smelten omdat de dampen giftig zijn. In de plaats daarvan heb ik lood gebruikt in haar vaste vorm als omkadering, waardoor het werk fungeert als een talisman, die collectieve wondes kan helen, in mens en landschap.ee



Samengevat meen ik dat er parallelen bestaan tussen de Maastrichtse en Genkse context. Beide behandelen de vraag hoe je met publieke ruimte en industrieel erfgoed en voormalige ontginningslandschappen omgaat in een post-industriële samenleving. In Genk probeer ik deze maatschappelijke kwestie te benaderen vanuit mijn kunstpraktijk door de condities waarin ik werk te expliciteren. Mythes en traditionele helingspraktijken zijn een manier om collectieve trauma's en wondes een plek te geven en te komen tot een nieuwe relatie tussen menselijk en niet-menselijk leven, gebaseerd op een ecocentrisch wereldbeeld.